

*som fundació
catalana tutelar
aspanias —
memòria 2009*

som

— fundació catalana
tutelar *Aspanias*

presentació —

L'increment constant de l'esperança de vida està canviant la nostra societat de manera vertiginosa. Aquest canvi està condicionant les formes d'accés a la ***Societat del Benestar***.

L'augment de l'esperança de vida té una incidència significativa en el món de la discapacitat intel·lectual. Gràcies als avenços mèdics i socials, i a la millor qualitat de les seves vides, les persones amb discapacitat intel·lectual viuen més anys i en millors condicions.

Aquesta situació suposa un repte per als serveis socials i per a les institucions en general, ja que s'han d'adaptar constantment a les noves situacions i alhora han d'articular els mecanismes adequats per poder satisfer la nova realitat d'aquestes persones.

Davant d'aquesta nova realitat varen sorgir les Fundacions Tutelars, entitats sense ànim de lucre que responen a aquestes necessitats i situacions.

En aquest context social, i donada la preocupació de les famílies afectades de l'Associació Aspanias, es van convocar unes jornades de reflexió sobre la tutela, i a l'assemblea extraordinària celebrada el dia 18 de juny de 1985 acordaren la creació d'un organisme tutelar sota la forma jurídica de fundació.

Som Fundació Catalana Tutelar Aspanias va ser creada el 26 de març de 1987 i des d'aleshores ha estat permanentment implicada i compromesa en la protecció dels drets dels seus tutelats, i ha continuat impulsant i propagant aquesta filosofia en tots els àmbits i funcions que afecten les persones discapacitades que mantenen una relació amb la Fundació.

-Entitat privada d'iniciativa Social E00265.

-Servei de tutela S01590.

-Registre de Fundacions Privades de la Direcció General de Dret i Entitats Jurídiques de la Generalitat de Catalunya, amb el número d'inscripció 327, realitzat en data 28/10/1987.

-Creu de Sant Jordi de la Generalitat de Catalunya, l'any 2007.

activitats de la fundació —

— La tutela

“Que se senti estimat, que es protegeixin els seus drets, que tingui qualitat de vida; acompanyar-lo a comprar roba o a l’hospital, els berenars, les vacances, el dinar de Nadal...”

La dimensió personal en l'exercici de la tutela ha estat un dels punts més destacats de l'ideari de SOM des dels seus inicis. La tutela exigeix principalment afecte i atenció personal, qualitats que SOM desenvolupa amb una sensibilitat especial i que les fa presents en els moments més importants de la vida dels seus tutelats.

Actualment, l'àrea social de SOM està formada per un equip de 26 professionals. Per tal de poder donar una atenció individualitzada, l'àrea social s'organitza amb 11 microequips formats per dues persones, referent i auxiliar de tutela, que s'encarreguen de fer el seguiment d'un grup de tuteles. Els equips estan organitzats per zones geogràfiques, cobrint així tot el territori català. A més, compta amb tres auxiliars de tutela de reforç, que ajuden i complementen als 11 equips.

Durant l'any 2009, donat l'augment de tuteles, s'han incorporat a l'àrea social tres professionals, creant un equip nou i comptant amb un auxiliar més de reforç. També disposa de dos vehicles adaptats que han permès millorar força la qualitat d'atenció i reduir el temps en els desplaçaments, ja que ens permeten traslladar les persones amb mobilitat reduïda, d'una manera més ràpida i còmoda.

SOM proporciona l'ajuda domiciliària, residencial, ocupacional, laboral i d'oci més adequada per a cada persona segons les seves necessitats i aspiracions. També acompanya els tutelats al metge, a l'hospital quan estan ingressats, a visitar la família, a comprar roba, a realitzar tràmits, sortides de lleure... Així mateix, busca les ajudes necessàries per establir xarxes dintre de la comunitat i facilitar la inserció, sempre que sigui possible; tramitar els recursos necessaris i vetllar perquè les persones tinguin el màxim benestar personal i estiguin ben ateses. Prestar un servei que garanteixi cobrir les necessitats de la persona ha estat el nostre principal objectiu, així com defensar la igualtat d'oportunitats i promoure la capacitat.

Com a activitats, cada mes se celebra un berenar a Barcelona perquè les persones tutelades es coneguin i identifiquin al tutor, no només amb la persona referent assignada, sinó també amb tots els altres professionals de l'entitat i es creï un sentiment de pertinença a la Fundació. A l'estiu, s'han organitzat dos viatges per tal de poder oferir una alternativa a les colònies organitzades per les entitats de lleure i amb un cost més econòmic; anar de vacances en un entorn normalitzat, relacionar-se amb altres persones, agafar un avió o estar en un hotel contribueix a la plena normalització i integració de les persones, a l'hora que ens permet un apropament i conviure amb elles, durant uns dies. També, com cada any, Som organitza el dinar de Nadal.

S'ha participat amb el *IX Encuentro de Trabajadores del Área Social de Fundaciones Tutelares*, organitzat per l'Asociación Española de Fundaciones Tutelares i que ha tingut lloc a Bilbao, on van assistir tres professionals de l'àrea social. L'àrea social de SOM ha col·laborat amb FEAPS, en l'elaboració d'un document divulgatiu de bones pràctiques per a la millora de la coordinació entre entitats tutelars i entitats prestadores de serveis. Des de la necessitat de la creació d'una taula de debat multiprofessional on poder debatre com a entitat els nostres valors, durant l'any 2009, s'ha participat amb la sectorial de tutela de la Federació APPS, per a l'elaboració d'un nou codi ètic, que ens permeti treballar amb qualitat i alhora des d'una vessant humana, amb el suport i assessorament de L'Institut

Borja.

— Els voluntaris

“No sé si és el seu amic, però entre ells existeix una connexió afectiva indubtable”

L'objectiu fonamental dels padrins tutelars és proporcionar suport afectiu a la persona discapacitada intel·lectual de la qual s'ocupen. Es tracta d'un grup de voluntaris seleccionats concretament per a aquesta tasca mitjançant entrevistes i que, a més, reben preparació específica sobre discapacitat intel·lectual en jornades formatives.

Actualment SOM té un equip de 49 padrins tutelars, amb una mitjana d'edat d'uns 45 anys. Cada padri es responsabilitza d'una persona tutelada. És per això que és imprescindible que entre el padri i el tutelat hi hagi un lligam afectiu o emocional sòlid i immediat. Els padrins tutelars es comprometen a continuar amb el seu tutelat com a mínim un any i el veuen, com a mínim, un cop al mes.

Aquest any, la formació dels voluntaris es va dur a terme en el mes de juny i va constar d'una sessió sobre la incapacitació i la tutela. Així mateix, set padrins tutelars de la nostra Fundació van assistir al *VII Encuentro de Delegados Tutelares* que es va celebrar a Zaragoza els dies 13, 14 i 15 de març.

— Dimensió patrimonial

“Una comptabilitat individual per persona aprovada pels estaments judicials”

En l'exercici de la tutela, la dimensió personal i patrimonial formen una unitat, encara que en alguns casos una decisió judicial pot separar-les. La majoria de vegades, el patrimoni de les persones tutelades per SOM és d'escassa entitat, però no per aquest fet es deixa de gestionar d'una manera reflexionada i rigorosa, amb eficàcia, transparència i de manera totalment individualitzada.

Per dur a terme aquesta tasca eficientment, SOM elabora de manera informatitzada una comptabilitat individual per a cada persona. I per garantir el compliment escrupolós de les seves obligacions com a representants patrimonials i administratius, presenta els comptes detallats als estaments judicials perquè siguin aprovats.

— Dimensió jurídica

“Defensa de les persones i dels seus drets”

La tutela requereix el control jurídic d'aspectes personals i patrimonials del tutelat. El control judicial de l'activitat del tutor com a encarregat de la persona i dels seus béns, o només dels béns, requereix un control jurídic d'aquests aspectes de la persona discapacitada, amb la finalitat de protegir els seus drets.

L'administració del patrimoni té una vessant jurídica i judicial si cal reclamar l'eficàcia d'un dret; la guarda de la persona pot representar la defensa de drets o d'actuacions de la persona protegida.

Durant l'any 2009, dos advocats han atès aquestes situacions de defensa dels persones tutelades i d'exercici dels seus drets.

Des de la Fundació es fa el seguiment del procediment tutelar i de tots els procediments que poden ajudar els propis usuaris i també a la Fundació per a un millor exercici del seu càrrec, i del compliment i adaptació a la

legalitat vigent en cada moment. L'actuació de l'àrea jurídica requereix un contacte constant amb la resta d'àrees de la Fundació, a les quals serveix de suport constant.

L'àrea jurídica participa en cursos relacionats amb la seva activitat. Aquest any 2009, a la *V Jornada de Asesores Jurídicos de Fundaciones Tutelares* per tractar la Convenció de l'ONU sobre drets de les persones amb discapacitat, que va entrar en vigor el 3 de maig de 2008, i la seva aplicació real; i en el *Curso de Formador para Formadores en Incapacidad y Tutela*.

També es va redactar una proposta a determinats articles relatius als càrrecs tutelars, del Projecte de Llei del Llibre II del Codi Civil de Catalunya, fonamentada en la pràctica diària del seu exercici. El Gerent de la Fundació va defensar aquest redactat a la Comissió de Justícia del Parlament de Catalunya.

— La pretutela

“La família necessita informació, tots necessitem conèixer-nos”

La relació que s'estableix entre la família i SOM, un cop els pares/familiars han designat en el seu testament que SOM serà el tutor del seu fill, és molt important per promoure un vincle de coneixement mutu.

En aquest àmbit pretutelar es persegueixen els següents objectius:

- Disposar de la màxima informació i tota la documentació possible de la persona que es tutelarà per quan arribi el moment d'acceptar la tutela.
- Agilitar de manera eficient tots els tràmits que els puguin ajudar a gestionar els recursos i les prestacions a què pot tenir dret la persona que més endavant tutelarem.
- Donar a conèixer a les famílies el mètode de treball de SOM, perquè se sentin tranquils i sàpiguen amb qui han dipositat la seva confiança.
- Apropar la persona pretutelada de manera progressiva a SOM, creant una relació que li aportï seguretat sobre el seu futur i suport en el moment de perdre els seus pares o altres tutors.
- Planificar conjuntament amb la família i la persona pretutelada el seu futur, a partir de les seves dificultats i de les necessitats de recolzament.
- Estar al costat de les famílies, oferint informació i assessorament sobre els recursos i les prestacions a què poden tenir dret i sobre temes patrimonials i testamentaris.
- Fer un seguiment semestral/anual dels pares de les nostres persones en pretutela, que segueixen fent-se càrrec del seu fill/filla, i que ja s'han fet grans i necessiten més el nostre suport, com a futurs tutors dels seus fills.

El mètode de treball amb les famílies i la persona que es pretutela consisteix en:

- Entrevistes personals i visites domiciliàries.
- Seguiment telefònic periòdic.
- Reunions informatives i lúdiques.
- Enviament a les famílies de la memòria anual de SOM i de tot tipus d'informació que els pugui interessar.
- Coordinació amb els professionals dels recursos especialitzats i d'atenció primària, quan se sol·liciti o es consideri necessari.
- En casos puntuals, s'acompanya la família i la persona que es tutelarà en els tràmits i gestions que calguin.

relacions —

A més de les relacions que es mantenen amb les entitats prestadores de serveis, tant públiques com privades que tenen serveis per a les persones tutelades, durant els anys s'han anat consolidant relacions amb administracions i entitats privades.

— Administracions públiques

Pel que fa a les Administracions Públiques:

SOM manté una relació fluïda amb els Ajuntaments, Diputació de Barcelona i el Departament d'Acció Social i Ciutadania de la Generalitat de Catalunya. Destacarem que la Fundació forma part de la Comissió d'Assessorament i Supervisió de les Persones Jurídiques sense ànim de lucre que tinguin atribuïda la tutela de menors o incapacitats, des de la seva creació.

— Treball en xarxa

Federació APPS, Federació Catalana pro persones amb discapacitat intel·lectual que agrupa entitats d'iniciativa social que treballen per a la millora de la qualitat de vida de les persones amb discapacitat intel·lectual i les seves famílies a Catalunya. I dins la Federació, SOM pertany a la Sectorial de Tutelles i participa activament en diferents grups de treball.

Asociación Española de Fundaciones Tutelares (AEFT), promoguda per FEAPS (Confederación Española de Organizaciones a favor de las personas con discapacidad intelectual), constituïda a finals de 1995 i que aglutina la majoria de Fundacions Tutelars del país. SOM en fou fundadora i forma part de la Junta Directiva i participa en les activitats que es desenvolupen a l'Estat. SOM també participa activament en diferents grups de treball organitzats des de l'Asociación Española de Fundaciones Tutelares (AEFT).

Coordinadora Catalana de Fundacions tot participant activament en els actes que s'organitzen així com en les xerrades i cursos que afecten al món fundacional.

SOM forma part del *Consell Sectorial de Persones amb Discapacitat del Districte de Sants-Montjuïc*.

cursos, jornades i congressos —

SOM ha estat convidada a Jornades i Congressos sobre temes relacionats amb la tutela i la incapacitació. Emmarcats dins l'escola de famílies de l'APPS s'han fet 6 tallers i uns altres 5 a petició de diferents entitats, en diferents poblacions catalanes.

Sobre incapacitat i tutela s'han fet 9 cursos a professionals del sector de la discapacitat intel·lectual, i 1 de la FEAPS de formació per a formadors a Madrid.

Hem de destacar també la formació interna feta pels treballadors de SOM en diferents cursos.

Programa de reforç i actualització d'Office i Outlook

Nou Pla Comptable adaptat a les ONGs

Programa d'aprenentatge del català

Programa nou aplicatiu de gestió de tuteles: Fundasoft

Participació VII Jornadas Científicas de Investigación sobre personas con discapacidad mejorando resultados personales para una vida de calidad, organitzat per la Universitat de Salamanca

Participació V Jornada de Trabajo Asesores Jurídicos, organitzat per l'Asociación Española de Fundaciones Tutelares

Encuentro de Trabajadores del Área Social de Fundaciones Tutelares, organitzat per l'Asociación Española de Fundaciones Tutelares

Participació VII Encuentro de Delegados Tutelares

informació i assessorament sobre incapacitat i tutela —

S'ha informat tant a famílies com a professionals sobre el procediment d'incapacitació i sobre com s'ha de preparar el futur de les persones amb discapacitat intel·lectual i també sobre la tasca que desenvolupa SOM.

Per tal de dur a terme el servei, comptem amb una treballadora social i un equip jurídic que aquest any 2009 han realitzat un total de 95 entrevistes personals amb persones que s'han apropiat a la nostra entitat per demanar informació sobre aquests temes.

programa de pretutela —

Des dels seus orígens SOM ha estat depositària de la confiança de moltes famílies o entitats que han volgut que ens féssim càrrec dels seus fills o usuaris de serveis quan els pares faltessin, o no se'n poguessin fer càrrec.

Per tal de fomentar el coneixement mutu, des de SOM s'ofereix un seguiment periòdic individualitzat amb la persona responsable del Programa de Pretutela, per tal de planificar conjuntament amb la família i entitats, i la mateixa persona pretutelada, el seu futur, a partir de les seves dificultats i necessitats de suport.

Depenent de la valoració inicial del cas i del que s'ha acordat amb els pares o entitats, s'ha fet un seguiment de forma telefònica o mitjançant entrevistes personals, amb una freqüència semestral o anual a les 117 pretuteles, en la documentació de les quals estem cridats a ser els tutors en primer terme (grau).

Les pretuteles de 2n grau o més, són aquelles en les quals, en documentació pertinent hi ha un familiar abans que SOM, per fer-se càrrec de la persona a tutelar.

<i>Pretuteles 1er grau: 117</i>	<i>Pretuteles 2n grau o més: 115</i>	<i>Total Pretuteles: 232</i>
--	---	-------------------------------------

Igualment, es facilita informació de recursos especialitzats dintre de la xarxa de discapacitats i assessorament jurídic per temes testamentaris i fiscals a totes aquelles famílies que l'han sol·licitat.

altres activitats —

Cal remarcar l'edició del butlletí mensual, *Coses Nostres*, que serveix de nexa d'unió entre tutelats, patrons, treballadors i voluntaris.

notícies —

Durant l'any 2009, la Fundació ha instal·lat un nou aplicatiu informàtic de gestió de tuteles, anomenat FUNDASOFT.

patronat —

(31 de desembre de 2009)

P.	Josep Maria Soler	Canals	Patró en Cap
Sr.	Pasqual Balañà	Crespo	President d'Honor
Sr.	Jordi Bolós	Giralt	President
Sra.	Maria Eulàlia Balañà	Vives	Vicepresidenta 1a
Sr.	Carles Dalmau	Ausàs	Vicepresident 2n
Sra.	Eloisa Martínez	Torregrosa	Tresorera
P.	Sebastià Bardolet	Pujol	Vocals
Sr.	Albert Cortina	Ramos	
Sr.	Josep Maria Duran	Bellido	
Sra.	Marta Ferrusola	Lladós	
Sr.	Fèlix Gatell	Aparici	
Sra.	Natàlia Martínez	Mustienes	
Sr.	Josep Maria Mercadé	Santacana	
Sra.	Marta Muntada	Torrellas	
Sra.	Hermínia Mustienes	Laguarta	
Sr.	Josep Tresserras	Basela	Secretari (no patró)

equip som —

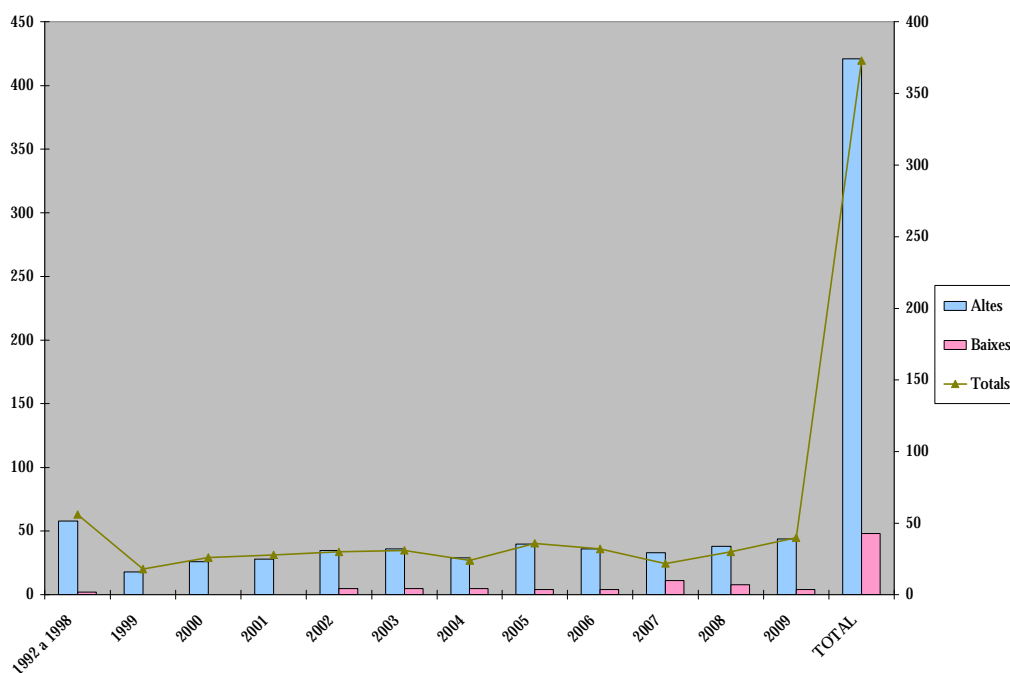
(març de 2010)

Gerència	Josep Tresserras	Basela
Àrea Jurídica	Albert Rodríguez	Fernández
	Antonio Manuel Ferrer	Lorenzo
Àrea Administrativa	Juan Carlos Feliziani	Zarzoso
	Josep Capdevila	Leiva
	Angelina Gutiérrez	Ferrer
	Laura Aguilera	
Àrea Comptable	Daniel Roig	Mansilla
	Xavier Puyuelo	Brutau
	Candelaria Infante	Millán
	Mireia Uria	Urbano
	Charo López	Romero
Àrea Voluntariat	Jordi Benavent	Areu
Àrea Pretuteles	Lina Mur	Pérez
Àrea Social	Margarita Grau	Juan
	Martí Vilanova	Pérez
	Núria Mañes	García
	Sofia Escribano	Planells
	Anna Serrano	Ángulo
	Rubén Moreno	Peral
	Maria Pàmies	Gavaldà
	Judith Ramos	Vidal
	Olga Pastor	García
	Lidia Morente	Carmona
	Mercè Vilches	Llorens
	Raul Olivera	Vidal
	Marcos Vilches	Garrido
	Rosana Campoy	Ocaña
	Lola Robles	Checa
	Loli Rodríguez	Peña
	Montserrat Gozávez	Carreras
	Gemma Santiveri	Puig
	Carmen Villar	Martínez
	Sole Brito	dos Reis
	Yolanda Paz	Gómez
	Alejandro Jorquera	Camero
	Asunción Bellido	Quesada
	María León	León
María Juana Ramos	Ruiz	
Esther Garín	Rigueira	
Soledad Lozano	Rivas	

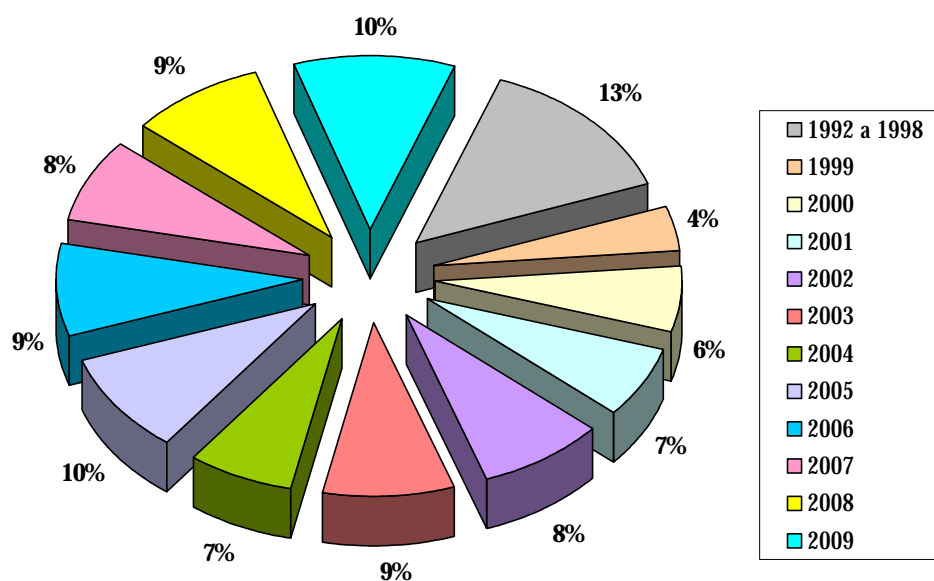
dades —

— Tuteles

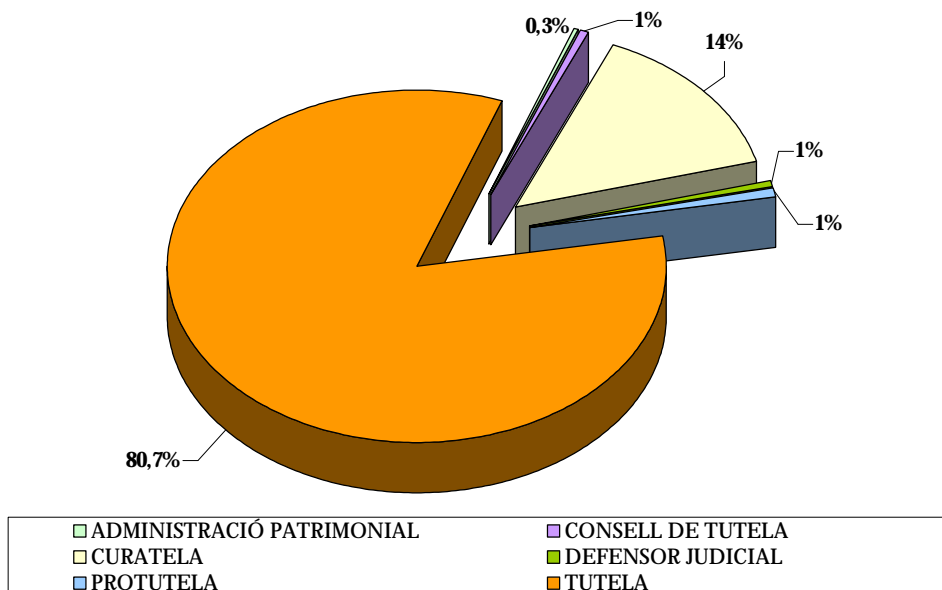
Des de maig de l'any 1992, en què la Fundació va acceptar la primera tutela, de forma continuada ha anat assumint noves responsabilitats tutelars, fins arribar a les 421 tuteles assumides el 31 de desembre de 2009. Les 48 baixes han estat per defunció o per canvi de tutor. Restades les baixes a les tuteles donen un total de 373 tuteles actives.



Durant l'any 2009 s'ha incrementat el nombre de persones ateses en les diferents figures tutelars, concretament en 44. Estadísticament i en percentatges, el creixement ha estat el següent:

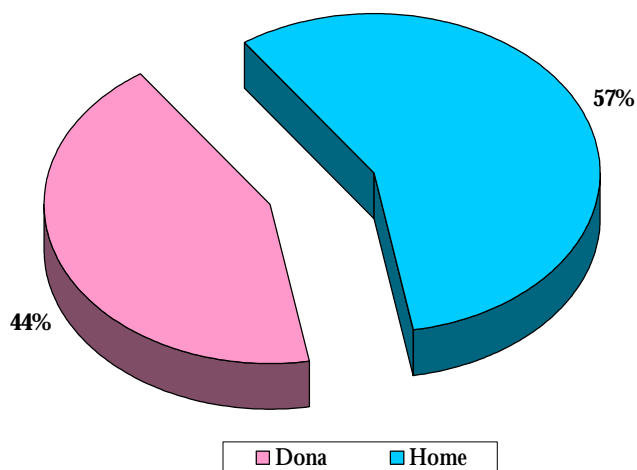


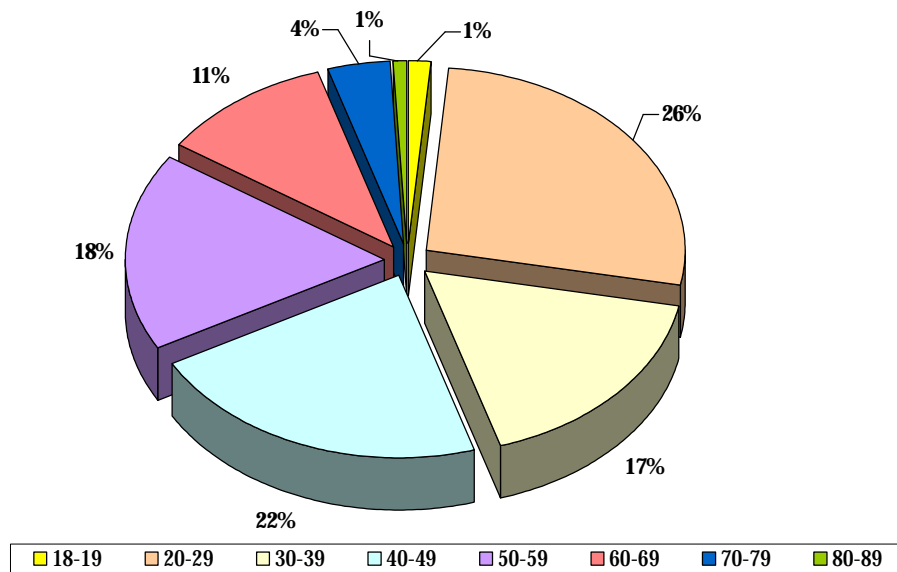
Detallem a continuació els diferents càrrecs assumits per SOM fundació de les persones ateses i en actiu:



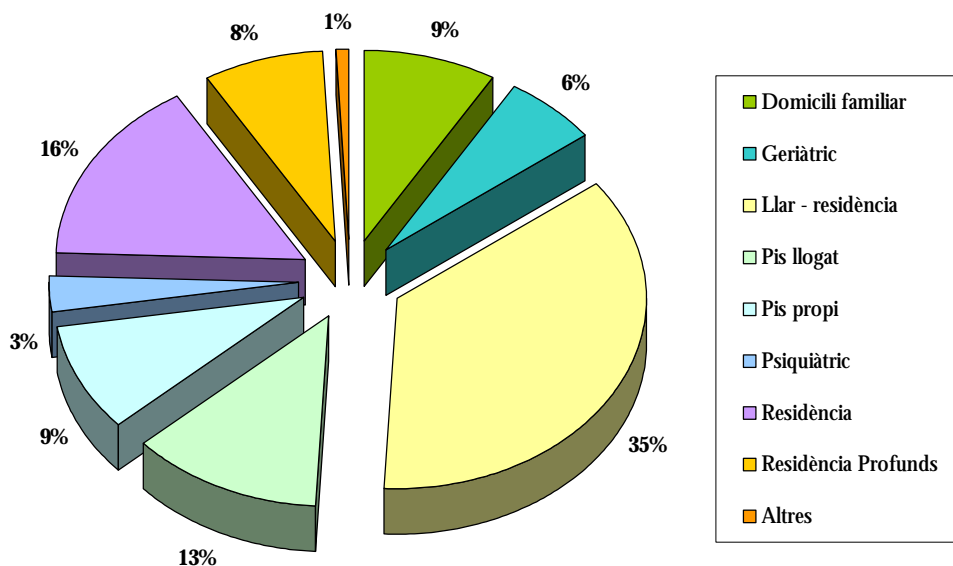
— Perfil de les persones tutelades

Els diferents gràfics que presentem a continuació donen una sèrie de dades d'aspectes que creiem significatius de les persones a les quals SOM fundació està desenvolupant algun càrrec tutelar.

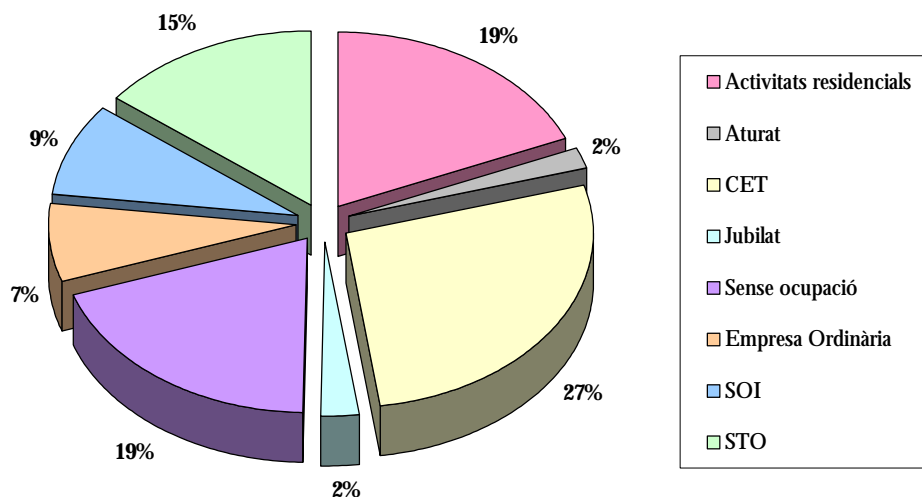




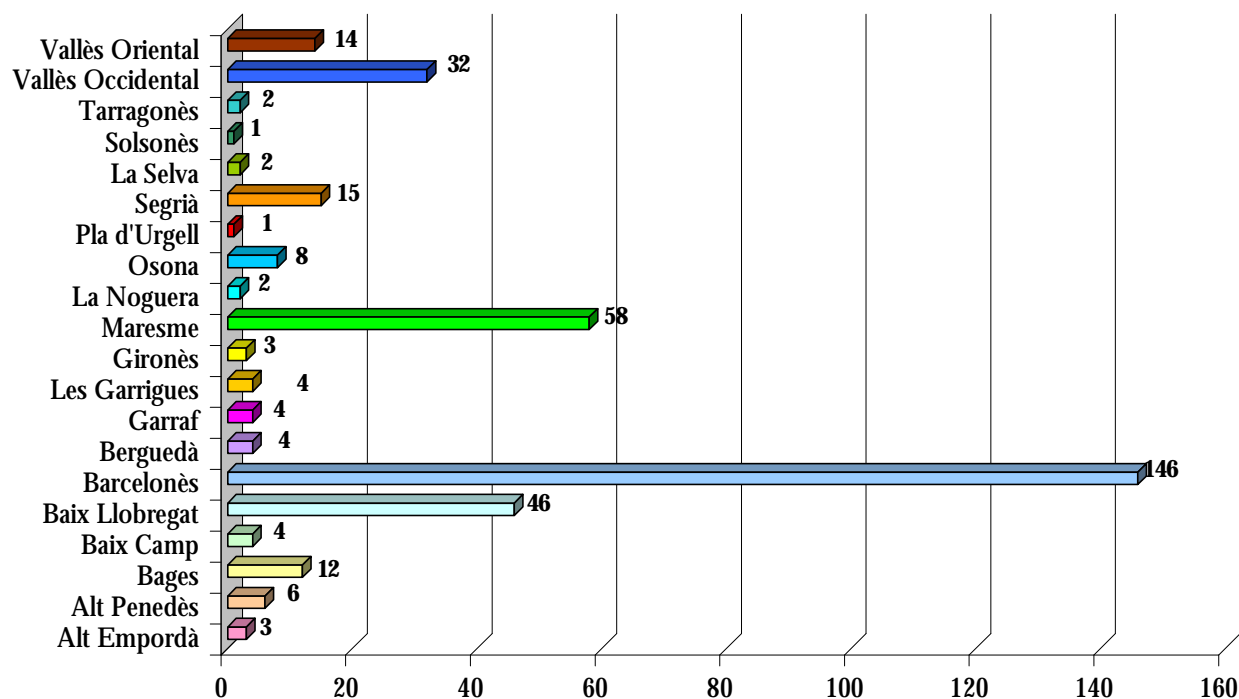
La situació residencial de les persones tutelades per SOM fundació és significativa, ja que dóna idea dels diferents perfils i situacions de les persones ateses. L'augment de persones tutelades fa que el ventall de situacions residencials tingui cada vegada un espectre més ample, des de persones altament dependents a persones gairebé autònomes, que amb un ajut intermitent, i amb els recursos necessaris, poden portar una vida independent.



Significativa també és la situació laboral o ocupacional de totes les persones. Una de les fites importants és poder tenir el màxim nombre de persones ateses en situació laboral activa.

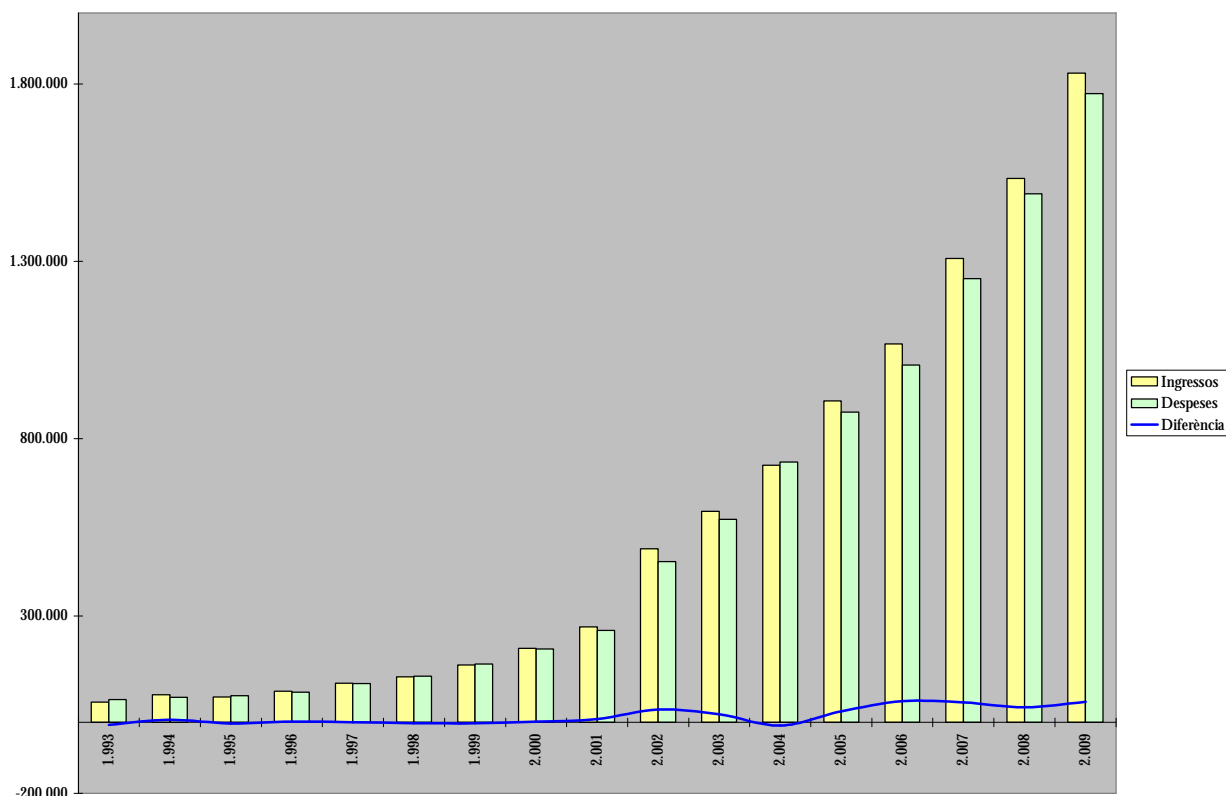


Des dels inicis SOM fundació ha tingut vocació d'atendre a les persones dins la geografia catalana. Actualment la realitat és la gran concentració de tuteles a la província de Barcelona i concretament dins el barcelonès i les seves comarques limítrofes.



— **Evolució econòmica**

En el quadre podem veure com ha estat, al llarg dels anys, l'evolució econòmica de SOM fundació: ingressos, despeses i resultats. Respecte a l'any anterior, les partides d'ingressos i despeses han augmentat al voltant d'un 19%, fet que confirma el continu creixement de l'entitat any rere any.



— **Quadre d'Ingressos i Despeses**

INGRESSOS	
Subvencions	935.987,25
Retribució Tutor	122.820,84
Donatius	7.107,25
Programes	17.400,00
Ajuts	721.920,57
Altres Ingressos	24.751,51
Total	1.829.987,42

DESPESES	
Personal	937.831,88
Lloguers	33.982,23
Subministraments	35.163,42
Serveis Exteriors	111.474,03
Traspàs d'Ajuts	612.688,96
Amortitzacions	37.272,50
Altres despeses	3.656,45
Total	1.772.069,47

Auditors

Uniaudit JRP

INFORME D'AUDITORIA DE COMPTES ANUALS

Al Patronat de la
FUNDACIÓ PRIVADA CATALANA TUTELAR ASPANIAS

Hem auditat els comptes anuals de la **FUNDACIÓ PRIVADA CATALANA TUTELAR ASPANIAS** que comprenen el balanç de situació a 31 de desembre de 2009, el compte de resultats, l'estat de canvis en el patrimoni net i la memòria corresponents a l'exercici anual acabat en l'esmentada data, la formulació dels quals és responsabilitat del Patronat de la Fundació. La nostra responsabilitat és expressar una opinió sobre els esmentats comptes anuals en el seu conjunt, que es basi en el treball realitzat d'acord amb les normes d'auditoria generalment acceptades, que requereixen l'examen, mitjançant la realització de proves selectives, de l'evidència justificativa dels comptes anuals i l'avaluació de la seva presentació, dels principis comptables aplicats i de les estimacions realitzades.

D'acord amb la legislació vigent, el Patronat presenta, a efectes comparatius, amb cadascuna de les partides del balanç de situació, del compte de resultats, de l'estat de canvis en el patrimoni net i de la memòria dels comptes anuals, a més de les xifres de l'exercici 2009, les corresponents a l'exercici anterior. La nostra opinió es refereix exclusivament als comptes anuals de l'exercici 2009. Amb data 21 de maig de 2009, varem emetre el nostre informe d'auditoria sobre els comptes anuals de l'exercici 2008, en el que expressàvem una opinió favorable.

Segons la nostra opinió, els comptes anuals adjunts expressen, en tots els aspectes significatius, la imatge fidel del patrimoni i de la situació financera de la **FUNDACIÓ PRIVADA CATALANA TUTELAR ASPANIAS** a 31 de desembre de 2009 i dels resultats de les seves operacions i dels canvis en el patrimoni net corresponents a l'exercici anual finalitzat en l'esmentada data, i contenen la informació necessària i suficient per a la seva interpretació i comprensió adequada, de conformitat amb els principis i normes comptables generalment acceptats a la normativa espanyola que son d'aplicació i que guarden uniformitat amb els aplicats a l'exercici anterior.



Uniaudit JRP Auditores, S.L. (ROAC n° S0307)
Narcís Carrió Barreras

Barcelona, 16 de abril de 2010

COL·LEGI
DE CENSORS JURATS
DE COMPTES
DE CATALUNYA

Membre associat:

**UNIAUDIT JRP
AUDITORES, S.L.**

Any 2010 Núm. 2010/09042
CÒPIA GRATUITA

.....
Aquest informe està subjecte a
la taxa aplicable establerta a la
Llei 44/2002 de 22 de novembre.
.....

Tuset, 20-24
E-08006 Barcelona
T (+34) 932 384 164
F (+34) 932 384 165
E uniauditjrp@uniaudit.com

Uniaudit JRP Auditores, S.L.
C.I.F. B-08686248
R.M. Barcelona, Torro 20,354
Folio 98, Haja B 8076, Inscrició L.ª

som

— fundació catalana
unel·lar *Aspirants*

Sant Fruitós, 84-86
Local 2, 08004 Barcelona
T 932 980 301 · F 932 980 112
informacio@somfundacio.org
www.somfundacio.org

Amb la col·laboració de:

 **Generalitat de Catalunya**
Departament de Acció Social i Ciutadana

 **Obra Social**
Fundació 'la Caixa'

 **Diputació
Barcelona**
xarxa de municipis
Àrea de Benestar Social

 **CAJA MADRID**
OBRA SOCIAL

 **Ajuntament de Barcelona**
Sector de Serveis Personals

can 