

*Som — Fundació
Catalana Tutelar*

*informe de
transparència*

contingut —

<i>informació institucional, organitzativa i de planificació</i>	<i>3</i>
<i>activitats que desenvolupa l'entitat</i>	<i>3</i>
<i>principal normativa que aplica l'entitat</i>	<i>3</i>
<i>organigrama de l'entitat</i>	<i>5</i>
<i>composició de la Junta del Patronat</i>	<i>6</i>
<i>informació econòmica, pressupostària i estadística</i>	<i>13</i>
<i>subvencions i ajudes concedides per l'Administració Pública.....</i>	<i>13</i>
<i>pressupost de l'entitat</i>	<i>14</i>
<i>comptes anuals i informe d'auditoria</i>	<i>15</i>
<i>retribucions percebudes pels màxims responsables</i>	<i>19</i>

informació institucional, organitzativa i de planificació —

activitats que desenvolupa l'entitat —

Som – Fundació Catalana Tutelar és una entitat sense ànim de lucre que defensa els drets, protegeix i vetlla per la qualitat de vida de les persones amb discapacitat intel·lectual o del desenvolupament i amb la capacitat modificada judicialment a Catalunya.

Les seves activitats, d'acord al I Pla Estratègic 2014-2018 de l'entitat, són:

▶ **Informació i assessorament sobre capacitat modificada i figures de protecció**

Aquest servei pretén informar i orientar a pares i familiars que tenen un fill o familiar amb discapacitat intel·lectual, o professionals d'entitats, sobre la manera d'iniciar i tramitar el procés de modificació judicial de la capacitat, així com en temes de tutela, delació testamentària, etc.

▶ **Pretutela**

Aquest servei pretén promocionar el coneixement mutu entre els pares o familiars o tutors legals d'una persona amb discapacitat intel·lectual i l'entitat, així com oferir-los la seguretat i la confiança de cara al futur.

▶ **Tutela i altres figures de protecció**

Aquest servei, encomanat judicialment, pretén vetllar pel benestar de les persones amb discapacitat intel·lectual, oferir els suports necessaris i acompanyar-la en el seu desenvolupament integral i la seva inclusió social, així com administrar i guardar els seus béns. Per garantir una bona gestió, l'entitat compta amb una àrea social, una àrea jurídica, una àrea administratiu-comptable i un programa de voluntariat.

principal normativa que aplica l'entitat —

A continuació detallem la principal normativa específica que és d'aplicació a Som – Fundació.

Normativa específica com a prestadora de serveis de la Cartera de Serveis Socials:

- ▶ Decret 142/2010, d' 11 octubre, pel qual s'aprova la Cartera de Serveis Socials 2010-2011
- ▶ Llei 12/2007 de 11 d'octubre, de Serveis Socials
- ▶ Decret 176/2000, de 15 de maig, de modificació del Decret 284/1996
- ▶ Decret 284/1996, de 23 de juliol, de regulació del sistema català de serveis socials

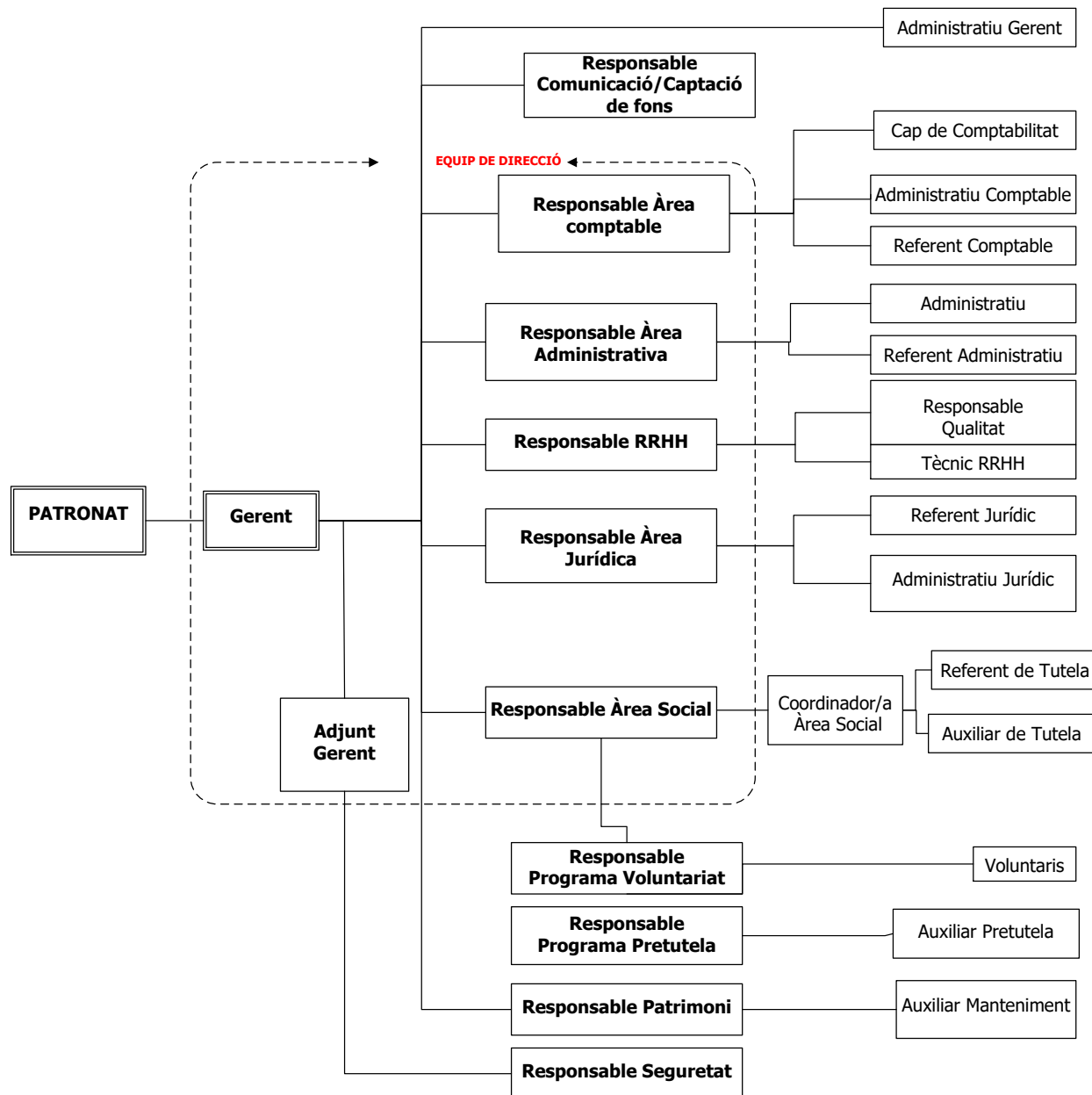
Normativa específica com a fundació:

- ▶ Llei 49/2014, del 27 de gener, de mesures fiscals, administratives, financeres i del sector públic
- ▶ Llei 49/2002, de 23 de desembre, de règim fiscal de les entitats sense ànim de lucre i dels incentius fiscals al mecenatge.
- ▶ Llei 7/2012, de 15 de juny, de modificació del llibre tercer del Codi Civil de Catalunya, relatiu a les persones jurídiques.
- ▶ Llei 16/2008, de 23 de desembre, de mesures fiscals i financeres.
- ▶ Llei 4/2008, de 24 d'abril del Llibre Tercer del Codi Civil de Catalunya, relatiu a les persones jurídiques.
- ▶ Decret 125/2010 de 14 de setembre de modificació del Pla de Comptabilitat de les fundacions i les associacions subjectes a la legislació de la Generalitat de Catalunya.
- ▶ Decret 259/2008, de 23 de desembre, pel qual s'aprova el Pla de comptabilitat de les fundacions i les associacions subjectes a la legislació de la Generalitat de Catalunya.

A més a més de la normativa específica detallada, li és d'aplicació tota la normativa general estatal, autonòmica i local com a entitat jurídica.

organigrama de l'entitat —

L'organigrama de Som – Fundació és el següent:



composició de la Junta del Patronat —

El Patronat és l'òrgan de govern de la Fundació, a la qual administra i representa, d'acord amb la Llei i els Estatuts, i assumeix totes les facultats i funcions necessàries per a la consecució dels fins fundacionals.

Patró en Cap

Sr. Josep Maria Soler Canals

President d'Honor

Sr. Pasqual Balañà Crespo

Formen part del Patronat:

President

Sr. Jordi Costa Molina

Vicepresidenta 1^a

Sra. M^a Eulàlia Balañà Vives

Vicepresident 2^a

Sr. Carles Dalmau Ausàs

Tresorera

Sra. Eloisa Martínez Torregrosa

Vocal

Sr. Jordi de Bolòs Giralt

Vocal

Sr. Sebastià Bardolet Pujol

Vocal

Sr. Josep Maria Duran Bellido

Vocal

Sra. Natalia Martínez Mustienes

Vocal

Sr. Jordi Andreu Soriano

Vocal

Sr. Xavier Riera Garriga

Secretari (no patró)

Sr. Josep Tresserras Basela

Rvdm. Dom JOSEP MARIA SOLER CANALS. Patró en Cap de Som – Fundació

Nascut a Santa Eugènia de Ter, Girona, a l'any 1946.

Va cursar els estudis primaris i el batxillerat a l'escola dels Pares Claretians de Sabadell. Més tard inicià els estudis filosòfics al Seminari dels Claretians a Solsona. L'any 1970 entrà al monestir de Montserrat i va professar com a monjo solemnement l'any 1975. Del 1976-1977 col·laborà a l'Institut Ecumènic de Tantur (Jerusalem). Fou ordenat sacerdot l'any 1981. Després dels estudis eclesiàstics fets a Montserrat mateix, es traslladà a Roma, on es llicencià en Teologia, especialitat de Sacramentologia, pel Pontifici Ateneu de Sant Anselm. Des de l'any 1996 exerceix el càrrec de Visitador de la Província Hispànica de la Congregació de Subiaco. Va ser elegit Abat de Montserrat el dia 16 de maig del 2000 i rebé la benedicció abacial el 13 d'agost del mateix any.

Durant 16 anys fou responsable de la formació monàstica dels joves monjos de Montserrat com a Mestre de Novicis i Prefecte de Juniors, tasca que compaginà amb la docència a l'Escola Filosòfica i Teològica de l'Abadia de Montserrat de la qual fou el Prefecte durant set anys, a l'Institut Superior de Litúrgia i al de Teologia Espiritual de Barcelona. De 1992 al 2003 fou Vicepresident de la Societat Espanyola d'Estudis Monàstics (SEDEM). Ha col·laborat com a sotsdirector a la revista "Studia Monastica" i publicat articles sobre temes d'espiritualitat i de litúrgia en diverses revistes. Es autor dels llibres: Kyrre! El rostre del Déu amor (2008) i La Plaça del Diognet (2011).

Es Patró en Cap de Som – Fundació.

SR. PASQUAL BALAÑA CRESPO. President d'Honor de Som – Fundació.

Nascut a Tarragona a l'any 1937.

Llicenciat en Farmàcia per la Facultat de Farmàcia de Barcelona (1963) i Diplomant en Òptica.

La seva activitat professional es va desenvolupar en l'oficina de Farmàcia com a farmacèutic comunitari titular durant els anys 1964-2015.

En el camp de la discapacitat intel·lectual ha estat president de la Associació ASPANIAS i fundador i president de Som – Fundació Catalana Tutelar. Durant aquest temps ha organitzat i participat en diversos Congressos, Jornades i Fòrums, tan nacionals com internacionals, relacionats en les persones amb discapacitat intel·lectual cobrint tot tipus de temàtiques.

Entre els seus principis cal ressaltar la defensa dels drets de les persones amb discapacitat: la qualitat de vida digna com a ciutadà de ple dret, el respecte per les seves decisions i seguir els criteris d'atenció (Normalització, Integració i Participació).

Es President d'Honor de Som – Fundació des del 10 de juliol del 2010.

SR. JORDI COSTA MOLINA. President del Patronat de Som – Fundació.

Nascut a Barcelona l'any 1962. Està casat i és pare de tres fills, el més gran dels quals és una persona amb discapacitat intel·lectual.

Llicenciat en Filologia Hispànica, secció Filologia Catalana per la Universitat Autònoma de Barcelona (1985) i Diplomant en Direcció d'Empresa (Fundació EMI-IQS, 1989).

Professionalment, treballa com a Empresari dedicat a la distribució i fabricació de material d'esports per la muntanya i l'escalada.

A partir de l'any 1996, participa activament en el sector de la discapacitat intel·lectual, va ser membre del projecte Europeu Euforpoly (programa Leonardo, 1996), del grup pilot de formació del programa de suport d'APPS Pare (1996-2000); Vicepresident de la Federació Catalana APPS (des de juny del 2000 fins a novembre del 2010) i de la federació Dincat (2010-2011); ha estat membre de la Junta Directiva de la Confederació Feaps entre els anys 2007-2012. Des de l'any 2009 i fins l'any 2014 ha estat representant de Feaps a Inclusion Europe i membre de la seva Junta directiva a Brussel·les.

És membre del Patronat de Som – Fundació des de l'any 2012.

SRA. M^a. EULÀLIA BALAÑÀ I VIVES. Vice – Presidenta 1a. de Som – Fundació.

Nascuda a Barcelona a l'any 1965. La seva vinculació amb el món de la discapacitat és des del naixement de la seva germana l'any 1969. Des d'aleshores fins ara ha estat directament lligada.

Mestra especialitzada en educació infantil i 1er cicle d'educació primària, també ha dut a terme formació permanent en cursos relacionats directament amb l'etapa d'educació de 0-3 anys.

Professionalment s'ha dedicat sempre al sector educatiu, treballant en centres d'estimulació precoç, amb pediatres, fent reeducacions a infants amb necessitats educatives especials. Des del 1990 és directora titular de la seva pròpia escola bressol, Escola CelBlau. També ha fet formació d'alumnes en centres CFGS i ha col·laborat directament en formació d'alumnes en pràctiques.

És membre del Patronat de Som – Fundació des de l'any 2002.

SR. CARLES DALMAU I AUSÀS. Vice – President 2on. de Som – Fundació.

Nascut a La Seu D'Urgell, Lleida, a l'any 1959. Està casat i pare de quatre fills.

Llicenciat en Dret per la Universitat de Barcelona, Advocat i Mediator.

Actualment comparteix l'exercici professional privat en aquests tres àmbits amb el servei públic a Sant Boi de Llobregat d'on és el Síndic Municipal de Greuges des del 2004. Habitualment col·labora en activitats socials i culturals de la ciutat i del país.

És membre del Patronat de Som – Fundació des de l'any 2001.

SRA. ELOISA MARTÍNEZ TORREGROSA. Tresorera de Som – Fundació.

Nascuda a Barcelona a l'any 1962. La seva implicació en el món de la discapacitat és a nivell professional, porta més de 30 anys treballant en aquest àmbit, i també familiar ja que la seva cunyada té la Síndrome de Down.

Llicenciada en Filosofia i Ciències de l'Educació, especialitat en Pedagogia Terapèutica, per la Universitat de Barcelona (1986) i Diplomada en Fisioteràpia per la Universitat Autònoma de Barcelona (2000). Ha realitzat diversos postgraus: Intervenció Psicopedagògica en nens amb necessitats educatives especials (Universitat Politècnica de Catalunya, 1995), Rehabilitació Eqüestre —Hipopoteràpia— (2002), Escola de Fisioteràpia Gimbernat (Universitat Autònoma de Barcelona, 2007) i Teràpia Psicomotriu (Universitat Ramon Llull. Blanquerna (2011).

La seva trajectòria professional s'ha desenvolupat sempre en l'àmbit docent. Actualment es professora titular de la Escola Moragas i de la Escola Universitària de Fisioteràpia Gimbernat (Universitat Autònoma de Barcelona). També va ser professora titular (1982-1985) i monitora d'esport adaptat a l'Escola d'Educació Especial Ariadna (1982-1992).

Ha participat com a ponent en diversos Seminaris, Jornades i Congressos Nacionals, dedicats la gran majoria a l'abordatge terapèutic en Neuropediatria, estudiant diversos síndromes i patologies, sobretot la Síndrome de Rett, així com aportacions en articles i estudis científics d'investigació publicats en revistes especialitzades.

És membre de la Comissió d'Hipopoteràpia del Col·legi de Fisioterapeutes de Catalunya i va formar part del Consell Escolar Municipal de Barcelona (2004-2009).

És membre del Patronat de Som – Fundació des de l'any 2005.

SR. JOSEP (P. SEBASTIÀ) BARDOLET PUJOL. Vocal de Som – Fundació.

Nascut a Torelló, Barcelona, a l'any 1934.

Va formar part de l'Escolania de Montserrat des de 1943 al 1948. Va cursar el Batxillerat i va fer l'Examen d'Estat. A l'any 1953 va entrar al monestir de Montserrat i va professar com a monjo solemnement l'any 1957, on hi cursà els estudis de la carrera sacerdotal. Dels anys 1961 al 1964 realitza estudis musicals a Roma, on assoleix el magisteri en Cant Gregorià i Musicologia. A l'Abadia de Montserrat exercí els càrrecs de professor a l'Escolania (1964-1968), Prefecte de l'escolania i Professor (1968-1977) i Prior de la Comunitat (1978-1989). Va ser elegit Abat de Montserrat el dia 27 de febrer de 1989 i rebé la benedicció abacial el 1 d'abril del mateix any. L'any 2000 va presentar la renúncia d'abat i a partir de aleshores és abat emèrit.

És membre del Patronat de Som – Fundació des de l'any 2001.

SR. JOSEP M^a DURÁN BELLIDO. Vocal de Som – Fundació.

Nascut a Barcelona a l'any 1934. Està casat i es pare de quatre fills, un d'ells és una persona amb discapacitat intel·lectual.

Va cursar estudis a la facultat de Ciències Econòmiques a la Universitat de Barcelona i és Perito Mercantil per la Escuela Superior de Altos Estudios Mercantiles (1954). Va realitzar pràctiques d'economia y finances a Gimbel Brothers Philadelphia, patrocinades per la Pennylvania

University (USA 1961) i a Kreis-Sparkasse Bonn, patrocinades per la Universitat de Bonn (Alemanya 1960).

Cal destacar de la seva trajectòria professional els seus càrrecs com a Conseller a Inverpyme, S.A. (1990-2013); Vice-President en Bankpime (1999-2011); Director General a la Corporación del Pequeño y Mediano Ahorrador (1979-2011), Conseller del Banco de la Pequeña y Mediana Empresa, S.A. (1978-1999); Vice-President Executiu a Construcciones Eurogar, S.A. (1973-1978); President Executiu per Espanya i Portugal a Crowell, Collieran Mac MillanInc (1963-1972) i Director per cinc estats de la Costa Este a The Grolier Soc. Philadelphia, Pa. (1961-1962).

Es membre del Patronat de Som – Fundació des del 1987.

SRA. NATALIA MARTÍNEZ MUSTIENES. Vocal de Som – Fundació.

Nascuda a Barcelona a l'any 1966. Té un germà amb discapacitat intel·lectual.

Llicenciada en Ciències Econòmiques en l'especialitat Ciència Política i Sociologia (Barcelona, 1991), va realitzar un Erasmus de posgrau en Oci i Turisme a la Universiteit Gent i al Cheltenham School of Higher Education. Destaquen els seus treballs d'investigació: "Vacances organitzades i discapacitats visuals" (1992) i "Centres Especials de Treball i Tallers Ocupacionals a Barcelona" amb el professor Sebastià Sarasa Urdiola de la Universitat Pompeu Fabra (1994).

La seva activitat professional es desenvolupa en el sector immobiliari. És titulada com Agent de la Propietat Immobiliària (1993) i Administradora de Finques col·legiada (1994). Va ser la titular i directora de l'empresa familiar Inogar dedicada a la intermediació immobiliària, la gestió de patrimonis i lloguers i l'administració de comunitats fins a 2011, posteriorment aquesta empresa es va fusionar amb Amat Immobiliaris, on va treballar durant quatre anys al departament de patrimonis. A l'octubre de 2015 s'incorpora a l'equip de la Fundació Hàbitat3, habitatge per a la inclusió social, com a Responsable de l'Àrea de captació d'habitatges.

És membre del Patronat de Som – Fundació des de l'any 2009.

SR. JORDI BOLÓS GIRALT. Vocal de Som – Fundació.

Nascut a Barcelona a l'any 1964. Està casat i és pare de tres fills, el més petit va néixer amb una discapacitat intel·lectual.

Llicenciat en Farmàcia a l'any 1990 per la Universitat de Barcelona.

La seva activitat professional es desenvolupa a la farmàcia del seu pare. Un cop acabats els estudis universitaris, si va posar al capdavant.

La seva vinculació amb el món de la discapacitat li ve de ben jove: va ser monitor de l'esplai d'Aspanias (associació de pares i mares de nois i noies discapacitats) durant tres anys. Va fer el servei militar substitutori a la Fundació Tutelar Aspanias. Quan el va finalitzar, va entrar a formar part del Patronat i després de la seva incorporació va néixer el seu tercer fill amb discapacitat intel·lectual.

Ha estat membre de l'executiva de Dincat i actualment és vocal de la Junta de l'Institut Municipal de la Discapacitat de l'Ajuntament de Barcelona.

Membre del Patronat de Som – Fundació des de 1994, va ocupar el càrrec de President del Patronat del 10/07/2007 fins el 17/12/2014 i actualment és patró i membre de la Junta Executiva.

SR. JORDI ANDREU SORIANO. Vocal de Som – Fundació.

Nascut a Barcelona a l'any 1959. Està casat i és pare de tres fills. Té un germà amb discapacitat intel·lectual.

Llicenciat amb grau en Medicina i Cirurgia per la Universitat Autònoma de Barcelona, (1982) i especialista en Radiodiagnòstic des de 1987.

Actualment i des de 1998, és Cap de Secció de Radiodiagnòstic a l'Hospital de la Vall d'Hebron i Professor associat de Radiologia i Medicina Física a la Universitat Autònoma de Barcelona de la Vall d'Hebron.

Ha realitzat una ampla activitat en comunicacions i publicacions, tant nacionals com estrangeres, en temes de radiologia.

És membre del Patronat de Som – Fundació des de 2012.

SR. XAVIER RIERA GARRIGA. Vocal de Som – Fundació.

Nascut a Barcelona a l'any 1967. Està casat i és pare de quatre fills, el més petit va ser adoptat i és una persona amb disminució intel·lectual.

De ben jove i durant els estius, ajudava a la botiga de fotografia que tenia el seu pare a Lloret de Mar. Donada la seva afició a l'esport als 18 anys es va plantejar fer l'INEF, però finalment va decidir treballar a l'altra botiga de fotografia del seu pare a Barcelona. Al 1991 es va fer càrrec plenament del negoci familiar, afrontant els importants canvis que ha sofert aquest sector.

Ha estat involucrat en el món social des de petit, els seus pares li van inculcar aquests valors ja que ells participaven en diverses tasques socials: ajudant al menjador social, parròquia, Càritas i als missioners de l'Àfrica. La necessitat de compartir i ajudar als més desfavorits és compartida amb la seva pròpia família, han col·laborat en diversos actes de voluntariat: Special Olímpics, Voluntaris 2000, Dinar de Nadal de la comunitat de Sant Egidi i, durant els últims sis anys, en el servei d'entrega de menjar i companyia a les persones que dormen a l'Estació de Sants.

És membre del Patronat de Som – Fundació des del 2016.

SR. JOSEP TRESSERRAS BASELA. Secretari no patró de Som – Fundació.

Nascut a Sant Andreu de Llavaneres a l'any 1957.

La seva formació acadèmica es compon d'un Postgrau en Gestió i Direcció de Serveis Socials (Barcelona, 1999), es llicenciat en Geografia i Història (Barcelona, 1999), Doctor en Teologia (Roma, 1990), llicenciat en Teologia (Barcelona, 1985) i en Estudis Eclesiàstics (Barcelona, 1982).

Actualment, i des de 1991, és el Director-Gerent de la Fundació Catalana Tutelar Aspanias, entitat sense ànim de lucre que té com a missió tenir cura i protegir, com a tutors, curadors, o

altre forma jurídica, a las persones amb discapacitat intel•lectual incapacitades judicialment a Catalunya.

També és membre Comissió d'Assessorament i Supervisió de les persones jurídiques sense ànim de lucre que tinguin atribuïda la tutela de menors i incapacitat; de la Generalitat de Catalunya des de 1994 i de l' "Asociación Española de Fundaciones Tutelares" de des de la seva creació al 1995 com a membre de la Junta Directiva, en la que ha desenvolupat varis càrrecs directius. En la seva trajectòria destaquen altres càrrecs com a President a Espai Reflexió Ètica en Serveis Socials de DINCAT des de l'any 2012, Vocal de la sectorial de Tuteles a la Junta Directiva en DINCAT Federació des de 2010 i en la Federació APPS entre els anys 2006 al 2010.

És Secretari del Patronat de Som – Fundació des del 22 de juny del 2005.

*informació econòmica,
pressupostària i estadística —*

*subvencions i ajudes concedides per
l'Administració Pública—*

ORGANISME	OBJECTE	PERSONES BENEFICIÀRIES	IMPORT	PERÍODE 2017
Ajuntament de Barcelona	Prevenió, tramitació, informació sobre la modificació capacitat	Famílies persones amb discapacitat	3.000,00 €	Anual
	Vida independent	Persones tutelades	10.900,00 €	Anual
	Acompanya'm	Persones tutelades	7.000,00 €	Anual
Diputació de Barcelona	Acompanya'm	Persones tutelades	4.059,58 €	Anual
Generalitat de Catalunya	Creixement 2016	Fundació	253.494,99 €	Anual
	Atenció a les famílies en vulnerabilitat social	Famílies de persones amb discapacitat	30.000,00 €	Plurianual
	Servei de Tutela	Persones tutelades	1.468.570,08 €	Plurianual
	Voluntariat	Voluntaris	7.330,00 €	Plurianual

pressupost de l'entitat —

SOM – FUNDACIÓ CATALANA TUTELAR PRESSUPOST 2017	
INGRESSOS	
Ingressos per les activitats	3.379.598,80 €
- Prestacions de serveis	1.736.003,21 €
- Subvencions oficials a les activitats	1.589.190,28 €
- Donacions i altres ingressos per activitats	13.405,31 €
- Altres subvencions, donacions i llegats	41.000,00 €
Ingressos financers	2.000,00 €
TOTAL INGRESSOS	3.381.598,80 €
DESPESES	
Despeses de personal	-1.709.274,35 €
Altres despeses d'explotació	-1.597.324,45 €
- Serveis exteriors	-268.285,00 €
▪ Arrendaments i cànons	-18.530,00 €
▪ Reparacions i conservació	-2.000,00 €
▪ Serveis de professionals independents	-28.440,00 €
▪ Transports	-28.400,00 €
▪ Primes d'assegurances	-6.100,00 €
▪ Serveis bancaris	-2.500,00 €
▪ Formació i quotes d'entitats	-16.585,00 €
▪ Subministraments	-66.250,00 €
▪ Altres serveis de manteniment	-99.480,00 €
- Tributs	-10.800,00 €
- Despeses de persones tutelades	-1.318.239,45 €
Amortització de l'immobilitzat	-60.000,00 €
Despeses financeres	-15.000,00 €
TOTAL DESPESES	-3.381.598,80 €
DIFERENCIA	0,00 €

comptes anuals i informe d'auditoria —

SOM – FUNDACIÓ CATALANA TUTELAR BALANÇ DE SITUACIÓ	
ACTIU	2016
A) ACTIU NO CORRENT	1.129.488,10 €
Immobilitzat intangible	4.221,64 €
Aplicacions informàtiques	4.221,64 €
Immobilitzat material	969.990,31 €
Terrenys i construccions	470.251,89 €
Instal·lacions, maquinària i utilitatge	6.436,19 €
Mobiliari i equips informàtics	29.023,35 €
Altres immobilitzat material	30.558,62 €
Immobilitzacions materials en curs i a compte	433.720,26 €
Inversions financeres a llarg termini	155.276,15 €
Instruments de patrimoni	124.026,15 €
Altres actius financers	31.250,00 €
B) ACTIU CORRENT	877.713,25 €
Usuaris, patrocinadors i deutors de les activitats	357.542,84 €
Usuaris i deutors per vendes i prestació de serveis	74.392,12 €
Altres deutors	37.138,62 €
Altres crèdits amb Administracions Públiques	246.012,10 €
Efectiu i Comptes bancaris	520.170,41 €
Tresoreria	520.170,41 €
TOTAL ACTIU (A+B)	2.007.201,35 €

PATRIMONI NET I PASSIU	2016
A) PATRIMONI NET (A1+A2)	798.687,19 €
A1 Fons propis	756.966,89 €
Fons dotacionals o fons socials	152.762,58 €
Fons dotacionals o fons socials	152.762,58 €
Excedents d'exercicis anteriors	441.777,96 €
Romanent	441.777,96 €
Excedent de l'exercici	162.426,35 €
A2 Subvencions, donacions i llegats	41.720,30 €
Subvencions oficials de capital	-
Donacions y llegats de capital	41.720,30 €
B) PASSIU NO CORRENT	426.437,91 €
Deutes a llarg termini	426.437,91 €
Deutes amb entitats de crèdit	407.745,38 €
Creditors per arrendament financer	9.724,64 €
Altres deutes a llarg termini	8.967,89 €
C) PASSIU CORRENT	782.076,25 €
Provisions a curt termini	
Deutes a curt termini	24.198,26 €
Deutes amb entitats de crèdit	17.526,20 €
Creditors per arrendament financer	6.672,06 €
Creditors per activitats i altres comptes a pagar	757.877,99 €
Creditors variis	600.562,13 €
Personal (remuneracions pendents de pagament)	87.443,87 €
Deutes amb Administracions Públiques	69.871,99 €
TOTAL PATRIMONI NET I PASSIU (A+B+C)	2.007.201,35 €

INFORME D'AUDITORIA INDEPENDENT DE COMPTES ANUALS

Al Patronat de la
SOM - FUNDACIÓ PRIVADA CATALANA TUTELAR

Informe sobre els comptes anuals

Hem auditat els comptes anuals adjunts de **SOM - FUNDACIÓ PRIVADA CATALANA TUTELAR** (abans **SOM - FUNDACIÓ PRIVADA CATALANA TUTELAR ASPANIAS**), que comprenen el balanç a 31 de desembre del 2016, el compte de resultats, l'estat de canvis en el patrimoni net i la memòria corresponents a l'exercici finalitzat en aquesta data.

Responsabilitat dels administradors en relació amb els comptes anuals

El Patronat de la Fundació es el responsable de formular els comptes anuals adjunts, de forma que expressin la imatge fidel del patrimoni, de la situació financera i dels resultats de **SOM - FUNDACIÓ PRIVADA CATALANA TUTELAR**, de conformitat amb el marc normatiu d'informació financera aplicable a l'entitat a Espanya, que s'identifica a la Nota 2 de la memòria adjunta, i del control intern que considerin necessari per a permetre la preparació de comptes anuals lliures d'incorrecció material, deguda a frau o error.

Responsabilitat de l'auditor

La nostra responsabilitat és expressar una opinió sobre els comptes anuals adjunts basada en la nostra auditoria. Hem dut a terme la nostra auditoria de conformitat amb la normativa reguladora de l'auditoria de comptes vigent a Espanya. Aquesta normativa exigeix que complim els requeriments d'ètica, així com que planifiquem i executem l'auditoria amb la finalitat d'obtenir una seguretat raonable de que els comptes anuals estan lliures d'incorreccions materials.

Una auditoria requereix l'aplicació de procediments per a obtenir evidència d'auditoria sobre els imports i la informació revelada en els comptes anuals. Els procediments seleccionats depenen del judici de l'auditor, inclosa la valoració dels riscos d'incorrecció material en els comptes anuals, deguda a frau o error. En efectuar aquestes valoracions del risc, l'auditor té en compte el control intern rellevant per a la formulació per part de l'entitat dels comptes anuals, a fi de dissenyar els procediments d'auditoria que siguin adequats en funció de les circumstàncies, i no amb la finalitat d'expressar una opinió sobre l'eficàcia del control intern de l'entitat. Una auditoria també inclou l'avaluació de l'adequació de les polítiques comptables aplicades i de la raonabilitat de les estimacions comptables realitzades per la direcció, així com l'avaluació de la presentació dels comptes anuals presos en el seu conjunt.

Considerem que l'evidència d'auditoria que hem obtingut proporciona una base suficient i adequada per a la nostra opinió d'auditoria.

Opinió

Segons la nostra opinió, els comptes anuals adjunts expressen, en tots els aspectes significatius, la imatge fidel del patrimoni i de la situació financera de **SOM - FUNDACIÓ PRIVADA CATALANA TUTELAR**, a 31 de desembre de 2016, així com dels seus resultats corresponents a l'exercici anual finalitzat en aquesta data, de conformitat amb el marc normatiu d'informació financera que resulta d'aplicació i, en particular, amb els principis i criteris comptables que hi estiguin continguts.



UNIAUDIT OLIVER CAMPS, S.L.
R.O.A.C. Núm. S2213
Narcís Carrió Barreras

Barcelona, 2 de juny de 2017



**Col·legi
de Censors Jurats
de Comptes
de Catalunya**

UNIAUDIT OLIVER CAMPS,
SL

Any 2017 Núm. 20/17/00644
IMPOT COL·LEGIAL: 96,00 EUR

.....
Informe d'auditoria de comptes subjecte
a la normativa d'auditoria de comptes
espanyola i internacional
.....

retribucions percebudes pels màxims responsables —

- ▶ D'acord amb els estatuts i la legislació vigent, els màxims responsables de l'entitat són els patrons que formen part de la Junta del Patronat. Aquests no perceben cap tipus de retribució ni dinerària ni en espècie per l'exercici del càrrec, d'acord amb la legislació de fundacions.
- ▶ La retribució de l'equip directiu l'any 2016 ha estat de 213.936,13 €.